



**ROCKINGER**

*Montage- und Betriebsanleitung*

**D**

*Installation and operating instructions*

**GB**

*Instructions de montage et d'utilisation*

**F**

*Istruzioni per il montaggio e la manutenzione*

**I**

*Member of JOST-World*

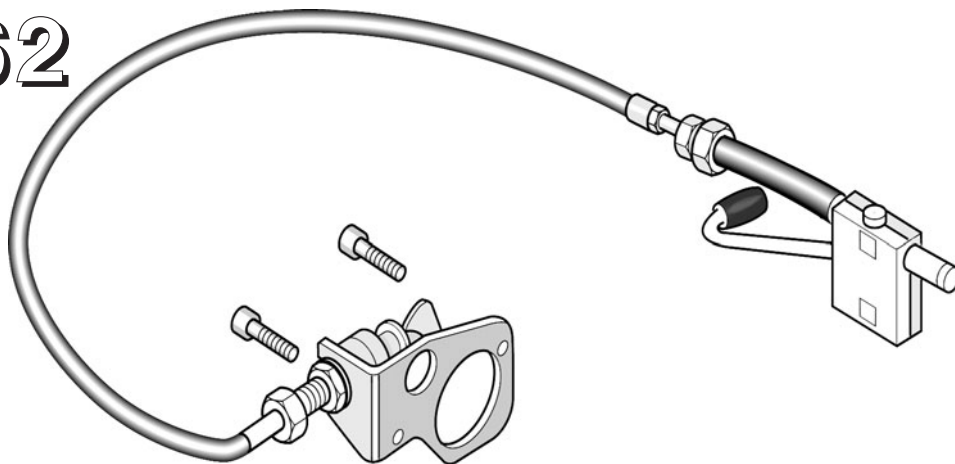
# ROE 70962

**Aufrüstsatz mechanische Fernbedienung**

**Upgrade kit mechanical remote control**

**Kit d'équipement commande à distance mécanique**

**Kit complementare meccanico l'apertura del gancio a distanza**



**ROE 70962**  
**Commande à distance mécanique**

**pour les séries**  
**RO\*400, RO\*430, RO\*460**  
**RO\*500, RO\*530, RO\*560**



**Le montage doit impérativement fait par du personnel compétent.**

**Veillez lire ce mode d'emploi attentivement avant le montage!**

**Note**

Pour le montage de commande à distance mécanique observer le prescriptions nationales et EC 94/20 spécialement annexe VII en vigueur.

Les instructions de montage et d'utilisation sont à tenir dans le véhicule.

**Sous réserve de modifications techniques**

**1. Montage** **20 – 25**

**Avant le montage** **21**

**Montage** **22**

**Montage du modèle de la série RO\*500**  
 (Etat de la technique 0) **23**

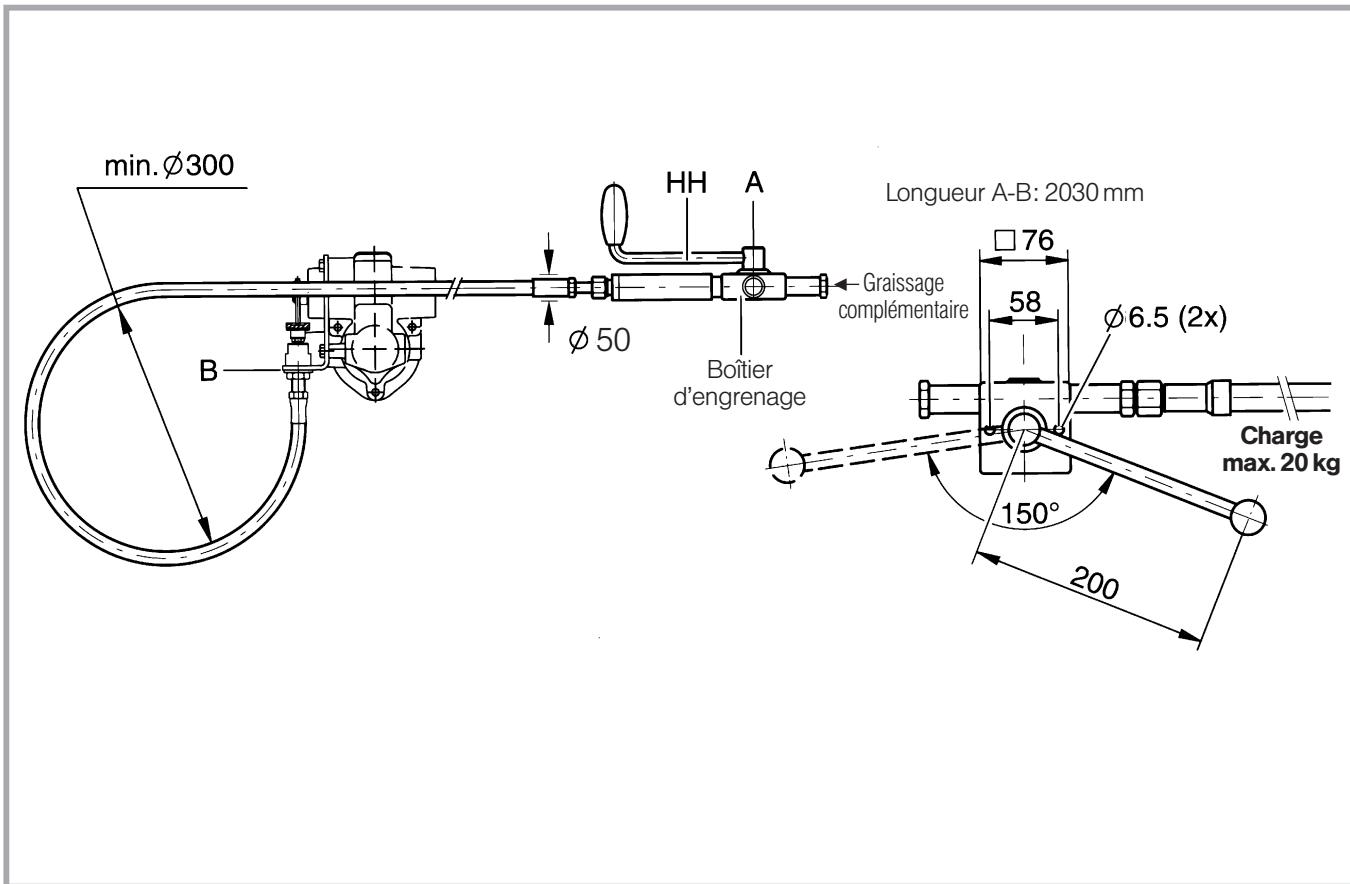
**Montage du modèle de la série**  
**RO\*400, RO\*430, RO\*460,**  
**RO\*500** (à partir de l'état de la technique 1 et 2)  
**RO\*530, RO\*560** **24**

**Montage dans la série RO\*500**  
 (à partir de l'état de la technique 3) **25**

---

**2. Suite de montage** **26**





F

## Avant le montage

---

**Note:** Pour le montage de l'attelage observer:

- prescriptions nationales en vigueur
- dispositions du fabricant du véhicule
- espace libre pour le pivotement de l'attelage au moins  $\pm 25^\circ$ .

Le rééquipement ne peut être exécuté que par **un atelier spécialisé autorisé**.

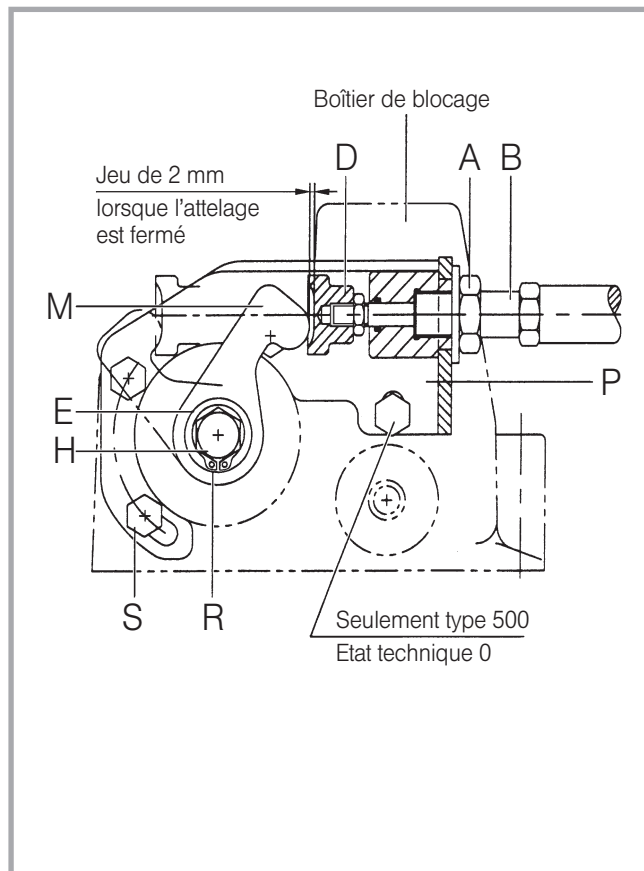
Positionner le câble sous gaine (Bowden) de telle manière qu'il ne soit pas endommagé en cas de pivotement axial de l'attelage de  $\pm 30^\circ$ , tout en respectant un rayon mini. de 150 mm (voir schéma).

Eviter les zones de frottement!

Pour le montage du câble sous gaine, prévoir une ouverture d'un diamètre de 50 mm minimum dans les éventuelles cloisons de séparation (il est **impératif** de consulter le constructeur avant d'entreprendre des opérations au niveau du châssis).

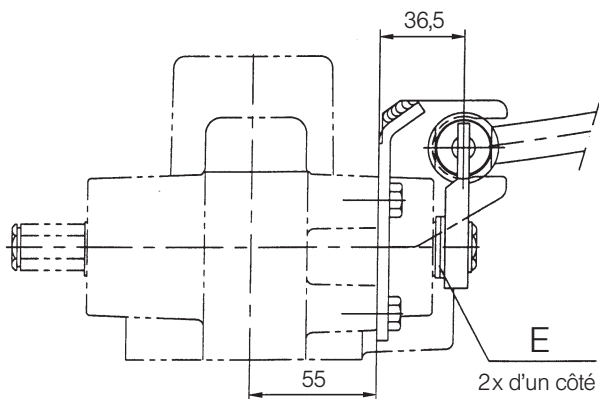
Le levier de commande (**HH**) doit être accessible de l'extérieur et monté de manière à garantir un dégagement de 100 mm min. dans chacune des positions par rapport à d'autres composants





## Montage

- Passer le câble sous gaine dans le perçages éventuellement prévus au niveau du châssis.
- Fixer l'unité de commande à l'aide des 2 vis M 6 et des écrous autobloquants à l'emplacement prévu (voir schéma de perçage) sur le véhicule (veiller à laisser un espacement suffisant voir ci-dessus).
- Fixer la plaque de fixation (**P**) avec les 3 vis (**S**) sur les fixations du boîtier d'arrêt (couple de serrage 25 Nm).

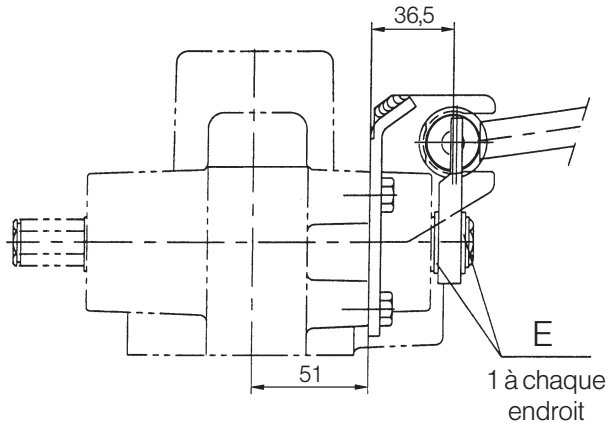


Type **RO\*500**, état de la technique 0

## Montage du modèle de la serie RO\*500 (état de la technique 0)

(état de la technique: dernier chiffre de la référence voir plaque d'identification)

- Faire glisser 2 rondelles d'écartement (**E**, à 2 mm) sur l'axe du levier manuel (**H**) (**uniquement sur la gauche**, sur le côté opposé au levier), voir schéma
- Attelage fermé: accrocher le toc d'entraînement (**M**) – Angle env. 30°, voir schéma
- Jonc de sécurité (**R**) à fixer avec une pince de montage.



Types **RO\*400, RO\*430 RO\*460,**  
**RO\*500, RO\*530 RO\*560,**  
 (RO\*500, à partir de l'état de la  
 technique 1 et 2)

## Montage du modèle de la série

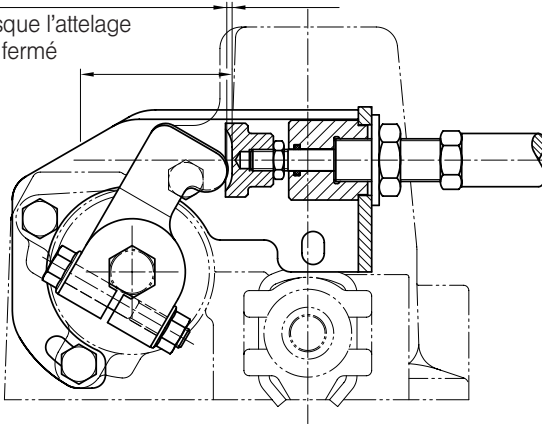
**RO\*400, RO\*430, RO\*460,**

**RO\*500** (à partir de l'état de la technique 1 et 2)

**RO\*530, RO\*560**

- Faire glisser une rondelle d'écartement (**E**, à 2 mm) sur l'axe du levier manuel (**H**) (**uniquement sur la gauche**, sur le côté opposé au levier), voir schéma
- Attelage fermé: raccrocher le toc d'entraînement (**M**) – Angle env. 30°, voir schéma
- Faire glisser une rondelle d'écartement (**E**, à 2 mm) sur l'axe du levier manuel (**H**)
- Jonc de sécurité (**R**) avec une pince de montage.
- Safety ring (**R**) is to be fastened by means of the circlip pliers

Jeu de 2 mm  
lorsque l'attelage  
est fermé

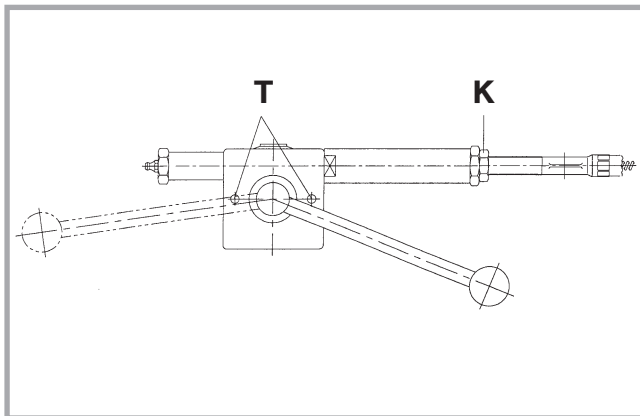


Type **RO\*500**, (à partir de l'état de la technique 3)

## Montage dans la série RO\*500

(à partir de l'état technique 3)

- Crochet fermé: Enfiler l'entraîneur (**M**) angle 30° env.  
(voir illustration)  
Enfiler l'entraîneur (**M**) sur l'axe du levier à main de façon à ce que le passage soit exactement en regard de la rainure de l'axe du levier à main.
- Enfiler le boulon à six pans de la bride et le bloquer par l'écrou de sécurité de la bride (**couple de serrage 27 Nm**)



**ATTENTION:** en cas de déformation entre l'attelage et l'anneau ne pas surcharger le levier de commande (max. 20 kg) et ne jamais forcer l'ouverture à l'aide d'un outil.

Eventuellement supprimer la déformation en déplaçant le véhicule d'avant en arrière.

En cas d'urgence, ouvrir l'attelage à l'aide d'un levier manuel.

### Suite du montage pour tous les modèles:

- Faire glisser le câble sous gaine (B) dans la rainure de la plaque de fixation (P)
- Visser l'écrou six pans (A) jusqu'à ce qu'il repose contre la plaque de fixation (P) et serrer légèrement
- Vérifier la maniabilité du câble sous gaine. Si nécessaire, faire pivoter le câble en axial pour le rendre plus souple
- Serrer l'écrou six pans (A), couple de serrage 130 Nm

**Contrôle:** laisser env. 2 mm entre le toc d'entraînement (M) et la pièce de pression (D) sur le câble sous gaine. En cas d'usure effectuer un réglage:

- Desserrer les vis de fixation (T) du boîtier de commande
- Desserrer le contre-écrou (K)
- Tenir le tuyau du câble sous gaine et tourner le boîtier de commande pour atteindre le jeu autorisé de 2 mm, attelage fermé.
- Serrer le contre-écrou

**Recommandation:** Graisser le câble sous gaine au moins tous les 6 mois et vérifier le jeu entre M et D (voir schéma).

Connexion de la commande à distance voir document 1260.



JOST-Werke · Siemensstr. 2, D-63263 Neu-Isenburg · Telefon +49 (0) 61 02 295 - 0 · Fax +49 (0) 61 02 295 - 298 · [www.jost-world.com](http://www.jost-world.com)  
**ZDE 199 88 064-1-00 · 06/2006**