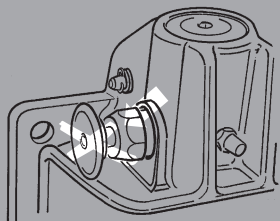
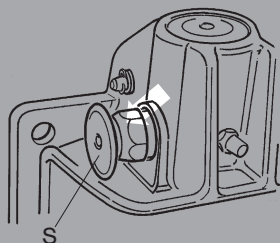


Documentation important!
A remettre au client
absolument avant le montage
de l'attelage!

Montage

Mode d'emploi



Attelages automatiques

Nouvelle référence pièce

243A11000 pour 243 U 115 EN/X3

remplace aussi l'option K/X1 levier à main normal

243A12000 pour 243 U 115 ES

243B11000 pour 243 U 115 EL/X2

243B12000 pour 243 U 115 EV

Utilisable pour ROCKINGER-VARIOBLOC

1. Montage

1.1 Avant le montage

Note: On observera pour le montage de l'attelage les prescriptions afférentes du constructeur du véhicule.

1.2 Montage

Les attelages automatiques ROCKINGER ci-dessus sont prêts à être utilisés dans l'état où ils sont livrés.

- Fixer l'attelage au moyen de 4 boulons à six pans M10-8.8 DIN 931 et des écrous indesserrables de la même qualité
- Couple de serrage **49 Nm**

Attention: Les têtes de boulons doivent être dirigées vers l'avant de l'attelage (côté extérieur de la traverse)!

2. Mode d'emploi

2.1 Pour atteler

Hinweis: Beim Ein- und Abkuppeln sind die Vorschriften der Berufsgenossenschaft einzuhalten.

- Sortir la poignée de sécurité (**S**) (voir illustration)
- Presser vers le haut le levier à main
- Desserrer le frein de l'essieu avant de la remorque à essieux multiples
- Reculer le véhicule tracteur

Pour atteler une remorque à essieu central

- Reculer lentement le véhicule tracteur
- L'anneau doit arriver au milieu du pavillon.
- En cas de non-observation de cette précision, le pavillon, l'anneau et les béquilles peuvent être endommagés.

Contrôle

Après chaque manœuvre d'attelage, un contrôle de sécurité est indispensable.

La poignée de sécurité doit reposer intégralement contre sa douille de sécurité !

Si la poignée de sécurité dépasse (dans l'obscurité on peut s'en rendre compte au toucher) cela indique que l'accrochage n'est pas correct et qu'il y a **risque d'accident** (voir illustration)!

Dans cet état, il est interdit de circuler avec la remorque!

2.2 Pour désaccoupler

- Sortir la poignée de sécurité (**S**)
- Presser vers le haut le levier à main
- Séparer les véhicules

Member of JOST-World

Maintenance

3. Maintenance

3.1 Entretien

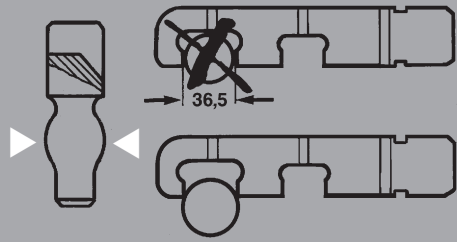
Pour minimiser l'usure des pièces supportant des contraintes et des efforts on veillera à un entretien conforme et à un graissage régulier de l'attelage.

- Déverrouiller l'attelage (voir point 2.1) pour éviter un surplus de graisse dans le carter de verrouillage
- Graisser l'attelage dans son ensemble par 1 graisseur (voir illustration)
- Verrouiller l'attelage : relever l'axe d'accouplement avec un outillage adapté
- Pour les déplacements avec une remorque à essieu central, graisser la face inférieure de l'anneau et l'appui sur l'attelage

3.2 Contrôle

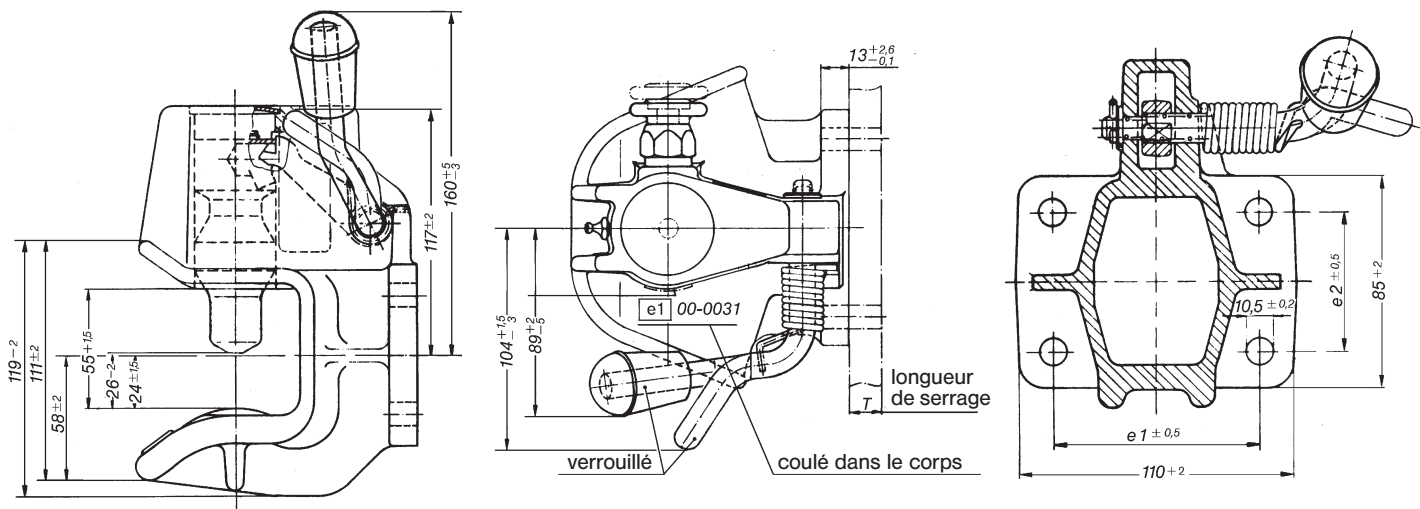
Vérifier l'usure de l'axe d'accouplement au moyen du calibre de contrôle ROCKINGER (référence pièce 57026) (voir illustration)

Le diamètre de la partie rotulée ne doit pas être inférieur à 36,5 mm.



Détails techniques

Illustration: attelage en position montée



Réf.	Entraxe de trou (mm) e1xe2	Levier à main	Valeur*1 D admissible (kN)	Zentralachsanhänger Valeur*2 Dc admissible (kN)	Charge axiale admissible (kg)	Valeur*3 V admissible (kN)
243A11000	83 x 56	aufw. schräg	30	18 oder 30	250 250	12 8,4
243A12000	85 x 45	aufw. schräg	18	18	200	9,6
243B11000	83 x 56	abwärts	30	18 oder 30	250 250	12 8,4
243B12000	85 x 45	abwärts	18	18	200	9,6

*1 La valeur D pour le tracteur et la remorque à essieux multiples

$$D \text{ (kN)} = g \cdot \frac{T \cdot R}{T+R}$$

La valeur D calculée peut être **égale ou inférieure** à la valeur D de l'attelage

T: poids total du tracteur en t
R: poids total de la remorque à essieux multiples en t
g: gravité de la pesanteur 9,81 m/s²

*2 La valeur Dc pour le tracteur et la remorque à essieu central
(n'est applicable qu'en combinaison avec la valeur V)

$$Dc \text{ (kN)} = g \cdot \frac{T \cdot C}{T+C}$$

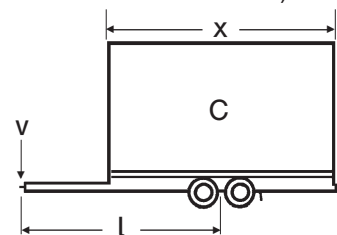
La valeur Dc calculée peut être **égale ou inférieure** à la valeur Dc de l'attelage

T: poids total du tracteur en t
C: poids total de la remorque à essieux multiples en t
g: gravité de la pesanteur 9,81 m/s²

*3 La valeur V pour la remorque à essieu central
(n'est applicable qu'en combinaison avec la valeur Dc)

$$V \text{ (kN)} = a \cdot \frac{x^2}{l^2} \cdot C$$

La valeur V calculée peut être **égale ou inférieure** à la valeur V de l'attelage.



a: accélération comparative au point d'attelage en m/s²
a = 1,8 pour véhicules avec suspension pneumatique de l'essieu arrière
a = 2,4 pour véhicules avec d'autres suspensions
l: longueur de la flèche d'attelage théorique en m
x: longueur de la surface de chargement en m
 x^2/l^2 : **au moins 1,0**
C: poids total de la remorque à essieu central en t