

Type 530 G 6 e1 00-0407
classe C 50-X

Attelage de remorque
entièrement automatique
pour anneaux 50
DIN 74053 et classe D (CE)

88161 F 10

KE 0699 I 1248-F
Sous réserve de modifications techniques

état 0699


ROCKINGER

Type RO*530

Type RO*530
avec homologation e1

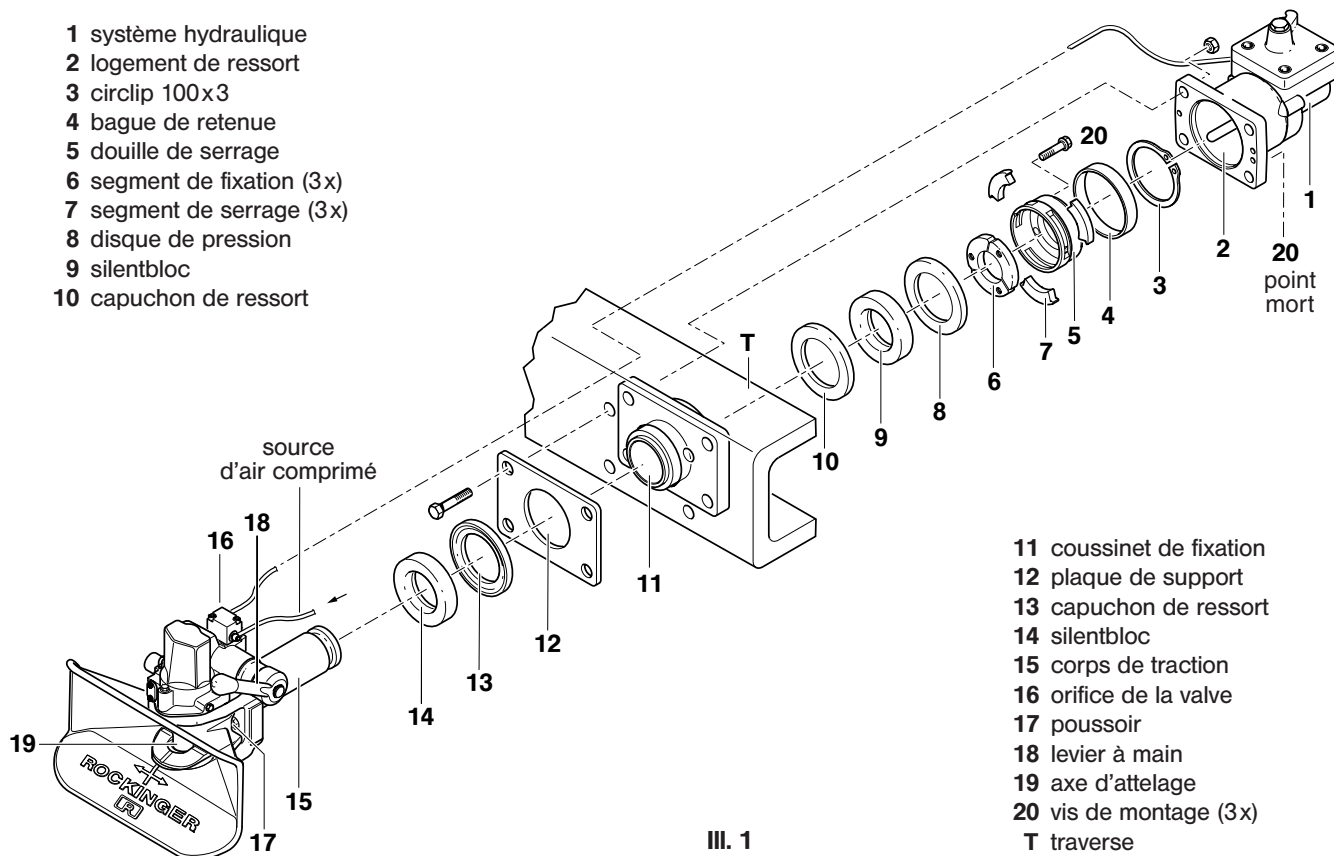


**Montage
et
Emploi**

Member of JOST-World

Document Important!
A remettre impérativement
au client avant le montage
de l'attelage!

- 1 système hydraulique
- 2 logement de ressort
- 3 circlip 100x3
- 4 bague de retenue
- 5 douille de serrage
- 6 segment de fixation (3x)
- 7 segment de serrage (3x)
- 8 disque de pression
- 9 silentbloc
- 10 capuchon de ressort



- 11 coussinet de fixation
- 12 plaque de support
- 13 capuchon de ressort
- 14 silentbloc
- 15 corps de traction
- 16 orifice de la valve
- 17 poussoir
- 18 levier à main
- 19 axe d'attelage
- 20 vis de montage (3x)
- T traverse

1. Montage

1.1 Avant le montage (voir ill. 1)

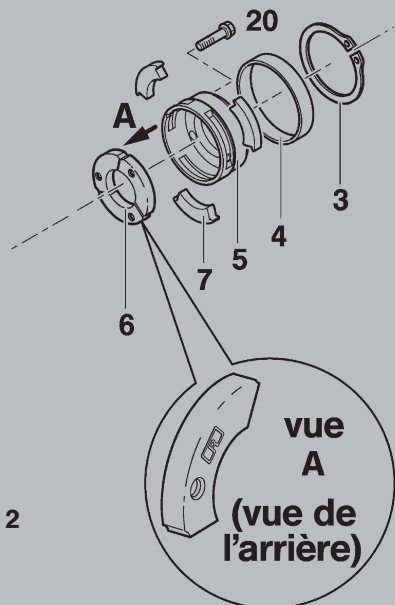
Remarque: lors du montage de l'attelage, tenez compte de:

- la réglementation nationale en vigueur,
- des directives de montage des constructeurs de véhicules,
- de l'espace disponible pour la rotation axiale de la tête d'attelage à 25 degrés.

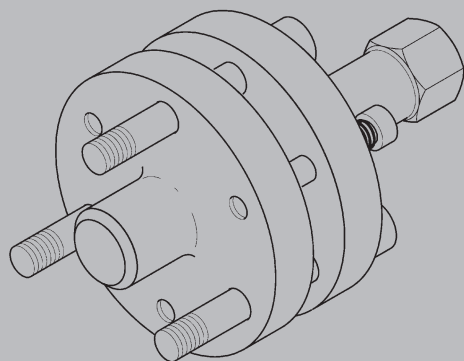
L'attelage préalablement monté doit être désassemblé avant le montage sur le véhicule:

- Dévissez les vis de transport du logement de ressort (2), du coussinet de fixation (11) et de la plaque de support (12) (ces vis ne seront plus nécessaires).
- Enlevez complètement le groupe hydraulique (1) avec le logement de ressort (2).
- Enlevez le circlip (3) avec la pince de montage ZGA 4 DIN 5254 et la bague de retenue (4).
- Dévissez les 3 vis de montage (20) du logement de ressort (2) (clé de 17 mm).
- Vissez progressivement les 3 vis de montage (20) dans la douille de serrage (5) jusqu'à la butée (env. 80 Nm) et jusqu'à ce que les trois segments de serrage (7) se laissent facilement enlever.
- Dévissez à nouveau les 3 vis de montage (20), retirez la douille de serrage (5) et enlevez les 3 segments de fixation (6).

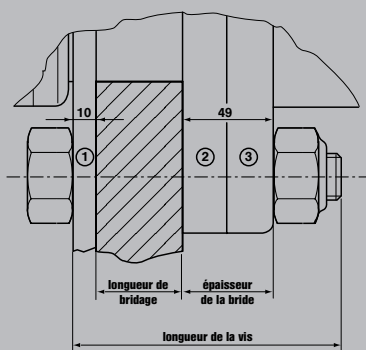
Montage



III. 2



III. 3



III. 4

- ① plaque de support
- ② coussinet de fixation
- ③ logement de ressort

- Retirez le disque de pression (8), le silentbloc (9), le capuchon du ressort (10) du boîtier avec le corps de traction (15).
- Enlevez le coussinet de fixation (11) avec la plaque de support (12) et le capuchon du ressort (13) du corps de traction (15); le silentbloc (14) reste sur le corps de traction.

1.2 Montage (voir ill. 1)

- Montez préalablement le coussinet de fixation (11) à l'intérieur de la traverse (T), la plaque de support (12) à l'extérieur de la traverse (T) avec 2 des 4 vis de fixation (dimension et qualité voir p. 3).
- Placez le capuchon du ressort (13) avec la partie concave vers le silentbloc (14) sur le coussinet de fixation (11).
- Poussez le boîtier avec le corps de traction (15) et le silentbloc (14) dans le coussinet de fixation (11): Attention! Graisse spéciale: ne pas l'enlever.
- Montez le capuchon du ressort (10) avec la partie concave vers le silentbloc (9) sur le coussinet de fixation (11).
- Poussez le silentbloc (9) sur le corps de traction (15).
- Poussez le disque de pression (8) avec la partie concave sur le silentbloc (9).

Montage des segments de fixation (voir ill. 2)

Conseil: utilisez l'outil de montage réf. no. 57351 (voir ill. 3).

- **Attention:** placez les segments de fixation (6) dans les rainures du corps de traction (15): côté écrite (R) en direction du système hydraulique (2)
- Avec précaution, poussez la douille de serrage (5) au-dessus des segments de fixation (6) sur le corps de traction (15): veillez à frain d'arrêt dans la douille de serrage (5) et à la concordance des alésages de la douille de serrage (5) et des segments de fixation (6).
- Graissez légèrement les faces planes et les filets des 3 vis de montage (20), vissez à fond à la main, serrez alternativement jusqu'à ce que les fentes dans la douille de serrage (5) soient libres.
- Insérez les 3 segments de serrage (7) dans les fentes et les maintenir.
- Poussez la bague de retenue (4) au-dessus de la douille de serrage (5).
- Fixez le circlip (3) avec la pince de montage ZGA 4 (voir plus haut).
- Dévissez les 3 vis de montage (20) de la douille de serrage (5) et des segments de fixation (6), graissez-les bien et vissez-les dans le logement de ressort (2) (vous en aurez besoin pour un démontage ultérieur).
- Enduisez soigneusement de graisse la bague de retenue (4), la douille de serrage (5), les segments de fixation (6) et les segments de serrage (7) (NLGI 3, protection contre la corrosion).
- Dévissez les 2 vis du coussinet de fixation (11).
- Poussez le groupe hydraulique (1) avec le logement de ressort (2):

Attention: N'endommagez pas le soufflet!

- Fixation (non comprise dans la fourniture) avec
 - 4 boulons à six pans DIN 931, qualité 8.8 ou 10.9,
 - 4 écrous indesserrables DIN 6925, qualité 8 ou 10.

Dimensions des vis et des écrous: voir tableau; longueurs des vis: voir ill. 4

Remarque: Tenez compte de la qualité des boulons et des écrous du constructeur du véhicule, qui peut être différente de cette donnée!

Attention: Les têtes des boulons doivent être du côté de la tête d'attelage (côté extérieur de la traverse) pour ne pas entraver le mouvement de l'attelage.

Couples de serrage des boulons sur le coussinet de fixation

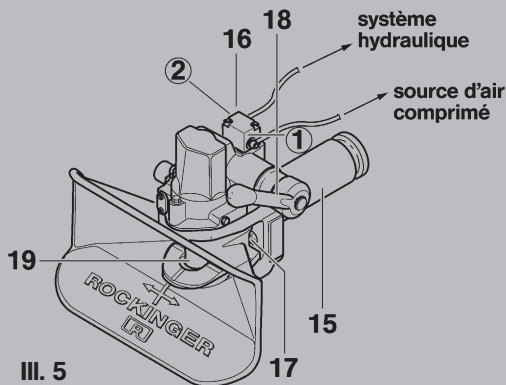
Taille de l'attelage	Dimension des boulons	Couple de serrage (Nm)		Taille de clé S (mm)	Jeu de boulons ROCKINGER Réf. de cde
		Qual. 8.8	Qual. 10.9		
6	M 20	410	580	30	70252*

*Qualité 8.8

Longueur de bridage (voir ill. 4)

- Remorque à essieu central: 11-28 mm
- Remorque à timon: max. 28 mm

Montage



III. 5

Emploi

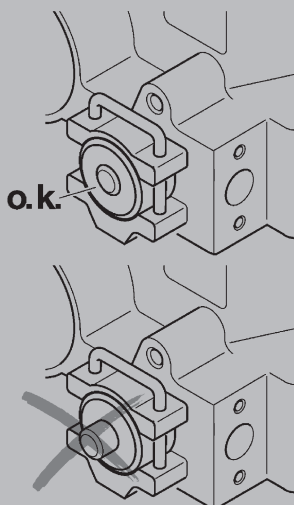


Véhicule tracteur avec remorque à timon



Véhicule tracteur avec remorque à essieu central

III. 6



III. 7

- Montez le jeu de raccordement pneumatique 70981 (système Voss, non compris dans la fourniture) (voir ill. 5).
- Enlevez les bouchons en plastique.
- Placez le raccord coudé sur la valve.
- Connectez le raccord coudé au flexible.
- De l'orifice ② de la valve (16) au système hydraulique.
- De l'orifice ① de la valve (16) à la source d'air comprimé (consommateur supplémentaire: max. 10 bars, min. 5 bars).

1.3 Contrôle

- Attelage fermé: le poussoir (17) ressort de 15 mm.
- Soulevez légèrement le levier à main (18): l'air comprimé s'échappe avec bruit et décharge le système hydraulique; le poussoir (17) se laisse enfoncer (**utiliser un ustensile, risque d'accident!**).
- Ouvrez l'attelage avec le levier à main (18).
- Fermez l'attelage comme décrit au point 2.2: le poussoir (17) se dirige vers l'axe d'attelage.

Remarque: Avant de procéder à des travaux de peinture ultérieurs, fermez l'attelage et couvrez ou graissez absolument l'axe, la tête du poussoir et valve.

2. Mode d'emploi

2.1 Pour atteler

Remarque: Lors de l'attelage et du dételage, il faut respecter les prescriptions de l'association professionnelle.

- Pour un attelage complètement automatique, appuyez sur le levier à main vers le bas (le levier à main se verrouille, l'air résiduel s'échappe via 16).
- Vérifiez que le pavillon soit bloqué.
- Relâchez le frein de l'essieu avant de la remorque à timon (voir ill. 6).

Tenez compte des points suivants lors de l'attelage de remorque à essieu central (voir ill. 6):

- Reculez lentement le véhicule tracteur.
- L'anneau doit tomber juste au milieu du pavillon. Le non-respect de ces points peut provoquer des dégâts au pavillon, à l'anneau et aux béquilles.

Contrôle

Après chaque procédure d'attelage, il faut impérativement contrôler si la position de l'attelage est bien correcte. Le téton de contrôle **ne doit pas ressortir** de son guidage après avoir attelé (voir ill. 7).

Si le téton de contrôle ressort (ce que vous pouvez aussi contrôler par tâtonnement dans l'obscurité), la remorque n'est pas correctement attelée: **il y a un risque d'accident! Dans ce cas, il ne faut pas rouler avec la remorque.**

Solution:

- Aligned le train de véhicules (tirez d'env. 1 m à l'avant et reculez).
- Contrôlez ensuite à nouveau.

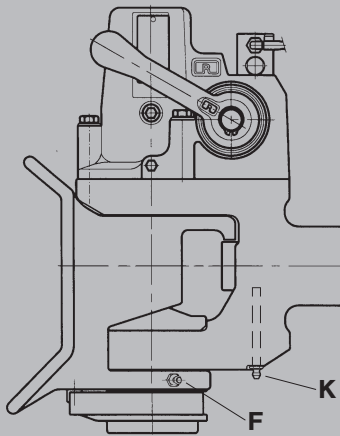
Kit d'équipement de témoin de contrôle disponible pour montage ultérieur.

2.2 Fermer l'attelage à la main

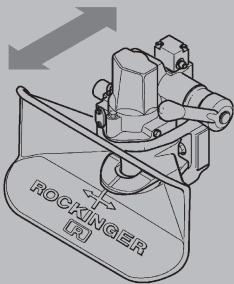
(Par ex. pour un câble de remorquage)

- Relever l'axe d'accouplement avec un outillage adapté **ou**
- Frappez doucement et prudemment avec la paume de la main contre le pommeau du levier à main **dans le sens de l'ouverture.**

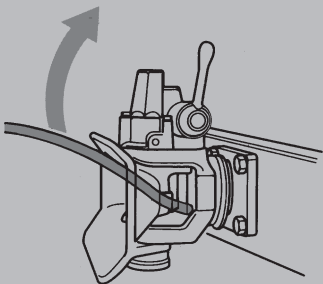
Maintenance



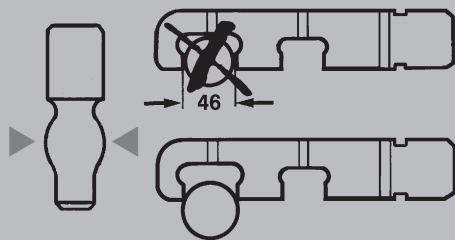
III. 8



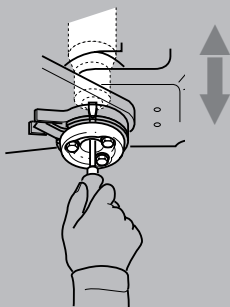
III. 9



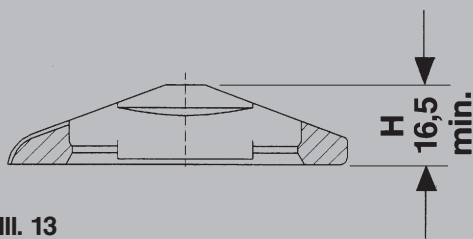
III. 10



III. 11



III. 12



III. 13

3. Maintenance

3.1 Entretien

- Avant la mise en service et après de longues périodes d'utilisation de l'axe, graissez la bague d'appui et l'anneau avec de la graisse épaisse, si possible résistant à l'eau (EP3).
- Le carter de verrouillage, pratiquement sans entretien, est équipé d'un réservoir à graisse (un graissage supplémentaire en cours de route n'est pas nécessaire (réparation voir ci-dessous)).
- Graissez le coussinet inférieur du pavillon (F) et le poussoir sur la face inférieure de l'attelage (K) avec de l'EP3.
- Fermez l'attelage avant de le nettoyer au nettoyeur à haute pression (voir point 2.2).
- Graissez l'axe et la bague d'appui après nettoyage.

En cas de réparations effectuées sur l'attelage (par ex. remplacement de l'axe), tenez compte des points suivants:

- Enlevez l'ancienne graisse et regraissez bien (voir plus haut).

3.2 Contrôle

Coussinet

Jeu longitudinal:

- Essayez de déplacer, dans le sens de la marche, la tête d'attelage (pas le pavillon) en position dételée (voir ill. 9).
Aucun jeu longitudinal ne peut être décelé.

Jeu en hauteur:

- Ouvrez l'attelage.
- Déplacez la tête d'attelage vers le haut et vers le bas à l'aide d'un outil adéquat (voir ill. 10):
Le jeu en hauteur doit atteindre au maximum 3 mm, mesurés sur la tête d'attelage (axe central de l'axe d'attelage).

Axe:

Mesurez l'usure au moyen du calibre de contrôle ROCKINGER (réf. 57122, voir ill. 11).

Le diamètre de la partie sphérique ne doit pas descendre en dessous de 46 mm, sinon il faut remplacer l'axe.

Le jeu en hauteur sur l'axe (voir ill. 12) peut atteindre 2 mm au maximum.

Douille inférieure:

Mesurez l'usure au moyen du calibre de contrôle ROCKINGER (réf. 57334).

Le diamètre intérieur de la douille inférieure ne peut pas être supérieur à 35,9 mm.

Le passage vers le bas doit être libre.

(Remplacement: voir la brochure "Instructions de réparation": disponible sur demande).

Bague d'appui:

La bague d'appui de l'anneau doit être remplacée quand, en raison de l'usure, un contact entre l'anneau et la douille inférieure peut survenir ou quand la cote H min. (voir ill. 13) atteint 16,5 mm.

La douille inférieure ne peut en aucun cas être endommagée pour ne pas empêcher la fonction de fermeture de l'attelage!

Attention, risque d'accident!

Toujours graisser pour réduire l'usure de la bague d'appui!
(Remplacement: voir la brochure "Instructions de réparation": disponible sur demande).

Raccordement hydraulique:

Lors de l'ouverture de l'attelage, aucun nuage d'huile ne doit s'échapper de la valve (16).

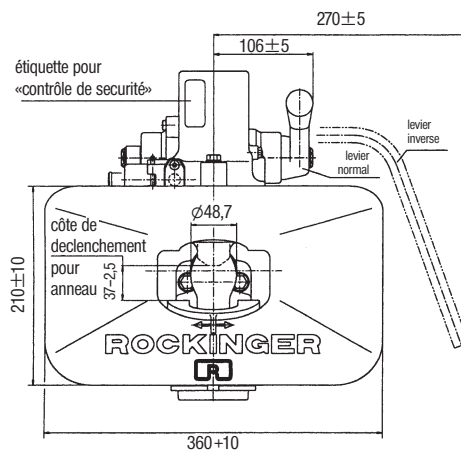
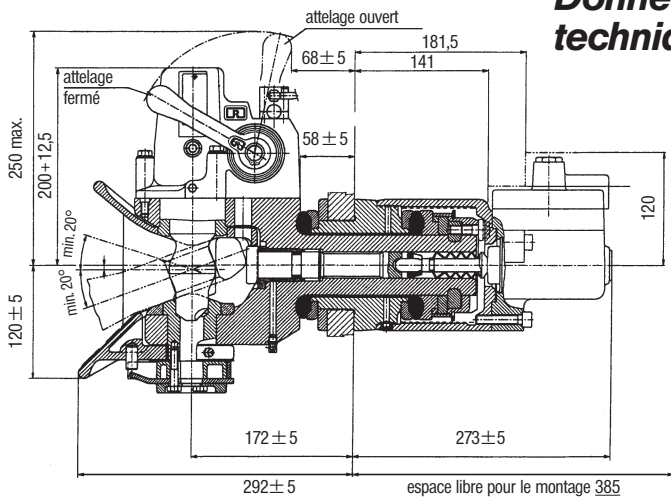
Ne pas ouvrir ni réparer le système hydraulique.

Poussoir:

En cas de diminution de la pression, contrôlez l'usure de:

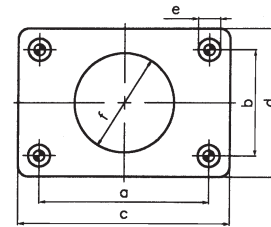
- l'anneau,
- l'axe (voir plus haut),
- la face frontale du poussoir jusqu'à 2 mm maximum.

Données techniques



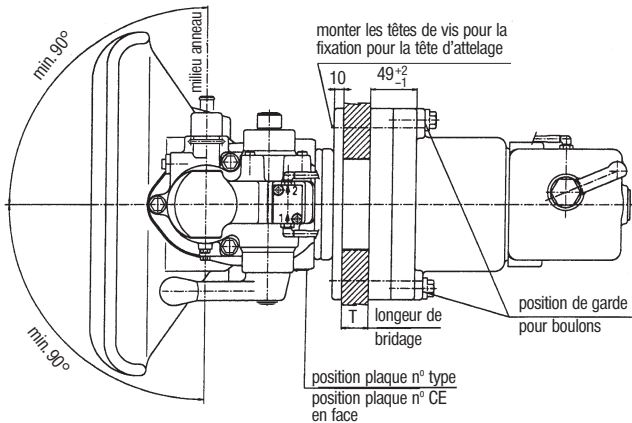
Type RO*530

Type 530 G 6 e1 00-0407
 classe C 50-X
 pour anneaux 50 DIN 74053,
 CE 94/20 classe D,
 ISO 1102,
 ROCKINGER Type 57005



dimension de la
 bride selon 94/20/CE

taille	a (mm)	b (mm)	c (mm)	d (mm)	e (mm)	f (mm)
6	160	100	200	140	21	94



référence		taille	entraxe de fixation (mm)	valeur D max.* (kN)	REMARQUE À ESSIEU CENTRAL			poids (kg)
levier normal	levier inversé				valeur Dc max.* (kN)	charge d'appui statique** (kg)	valeur V max.* (kN)	
530A6000	530B6000	6	160x100	190	115	1000	50	54

* Pour le calcul voir liste A

** En utilisant une remorque à essieu central la charge verticale devrait être au moins 4% du poids remorqué pour éviter une charge verticale négative nuisible.

Options supplémentaires

- Commande à distance mécanique réf. 70962
- Commande à distance électropneumatique réf. 70844
- Commande à distance hydraulique en préparation
- Témoin de contrôle réf. 70936
- Avertisseur d'angle de pivotement réf. 70935
- Jeu de raccords pneumatiques réf. 70981
 (pour système VOSS 230, pas livré avec l'attelage)



Distribué par:

Spezialfabrik für Anhängerkupplungen GmbH & Co Postfach 45 04 64
 D-80904 München · Waldmeisterstr. 80 · D-80935 München · Tel. 089/3 54 94-0 · Fax 089/35 49 41 99