

# Selbsttätige Anhängerkupplung Modellreihe RO\*850

Artikel-Nr. 850B30... Artikel-Nr. 850B40... Artikel-Nr. 850B50...

ABG-Nr. M 9735  
EG e1 0277

M 4874  
e1 0031

M 5028  
e1 0054



## Amtlicher Hinweis

Der Anbau muss nach der vorliegenden Montage- und Betriebsanleitung erfolgen.

Sollten sich durch den Anbau der Anhängerkupplung die Belastungswerte (z. B. zulässige Achslast, Gesamtgewicht, zulässige Stützlast) des Fahrzeugs verändern, muss eine Berichtigung der Fahrzeugpapiere nach § 27 Abs. 1a Nr. 6 StVZO vorgenommen werden.

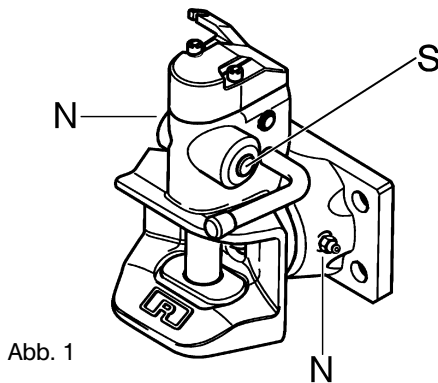


Abb. 1

## Montage- und Betriebsanleitung

### 1. Technische Daten

Typ 850B30, Typ 850U140, Typ 850B03

- selbsttätige Anhängerkupplung mit Flansch
- zylindrischer Kupplungsbolzen:  $\varnothing$  30,6 mm
- Verwendbar an landwirtschaftlichen Kraftfahrzeugen

Artikel-Nr.	Lochbild (mm)	Gesamtgewicht des Traktors (kg)	Zulässige stat. Stützlast (kg)	D-Wert (kN)
850B30...	120 x 55	6000	1500	50
850B40...	140 x 80	11000	2000	78,2
850B50...	160 x 100	14000	2000	89,3

### 2. Verwendungsbereich

- Vorgesehen für die Ausrüstung mit einer **mechanischen Fernbedienung**
- nur zur Verbindung mit Zugösen  
DIN 74054 (40 mm, z. B. ROCKINGER-Zugöse 57243)  
DIN 11026 (40 mm, z. B. ROCKINGER-Zugöse 57233)  
DIN 11043 (40 mm, für Anhänger mit Knickdeichsel) s. Abb. 3

**Keine anderen Zugösen verwenden: Unfallgefahr!**

Eine spezielle Kupplungsgestaltung reduziert das ZugöSENSPIEL auf nur 3,8 mm bei Nennmaß. Die Kupplung lässt sich auch unter Last (Schub) leicht öffnen.

Zulässiges Gesamtgewicht eines Zuges nach § 34 StVZO z.Zt. **40t** Bis **40 km/h** nach Richtlinie 89/173/EWG und EU-Richtlinie 97/54/EG

### 3. Montage

Die Kupplung ist im Anlieferungszustand betriebsbereit.

Beim Einbau sind die einschlägigen Bestimmungen zu beachten (UVV 3.2 für LoF-Fahrzeuge)

- Befestigung der Kupplung mit 4 Sechskantschrauben der Qualität 8.8 und selbstsichernden Muttern bzw. Muttern mit geeigneter Sicherung der Qualität 8 auf einer Grundplatte mit ebener Fläche und entsprechendem Lochbild
- Größe der Schrauben und Muttern entsprechend der Kupplungsgröße (s. Tabelle)
- **Achtung: Schraubenköpfe auf Kupplungskopfseite montieren, um die Drehbarkeit der Kupplung um 360° nicht zu beeinträchtigen!**
- Drehung des Flansches um 90° zulässig

Artikel-Nr.	Schraubengröße	Anziehdrehmoment	ROCKINGER Schraubensatz
850B30...	M 14	180 Nm	58095
850B40...	M 16	210 Nm	58096
850B50...	M 20	410 Nm	58097

### 4. Bedienung

Beim Ein- und Auskuppeln sind die Vorschriften der Berufsgenossenschaft einzuhalten.

#### 4.1 Einkuppeln

- Zugöse auf die Mitte des Fangmaules einstellen
- Handhebel bis zum Einrasten nach oben drücken
- Vorderachse des **Gelenkdeichselanhängers** entbremsen
- Bei Verbindung mit einem **Starrdeichselanhänger** muß die Zugöse möglichst die **Mitte des Fangmaules** treffen: **Nichtbeachtung führt zu Beschädigungen!**
- Zugfahrzeug langsam zurücksetzen

**Kontrolle:** Der Kontrollstift (S) darf nach dem Einkuppeln **nicht** aus der Kontrollhülse **herausstehen**.

Herausstehender Kontrollstift: nicht richtig eingekuppelt und gesichert, **Unfallgefahr!** (s. Abb. 2)

#### 4.2 Auskuppeln

- Anhänger gegen Wegrollen sichern bzw. Stützfüße ausfahren
- Kupplung öffnen
- Zugfahrzeug nach vorn setzen

**Hinweis:** Beim Betrieb ohne Anhänger die **Kupplung mit dem Handhebel schließen**, um die untere Buchse **vor Verschmutzung zu schützen**.

**Achtung: Nicht in das Fangmaul fassen!**

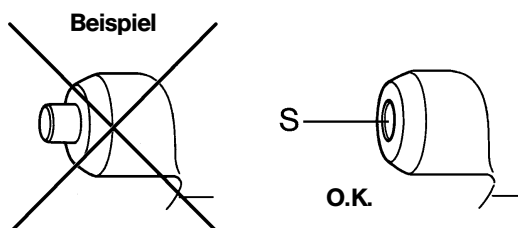


Abb. 2

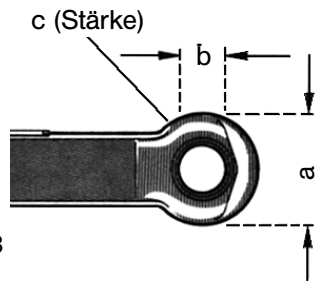


Abb. 3

## 5. Wartung

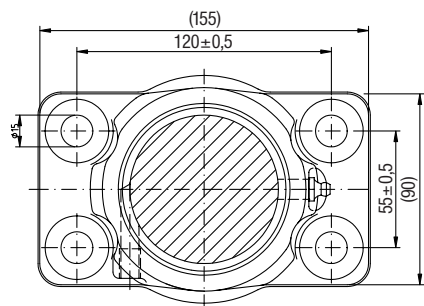
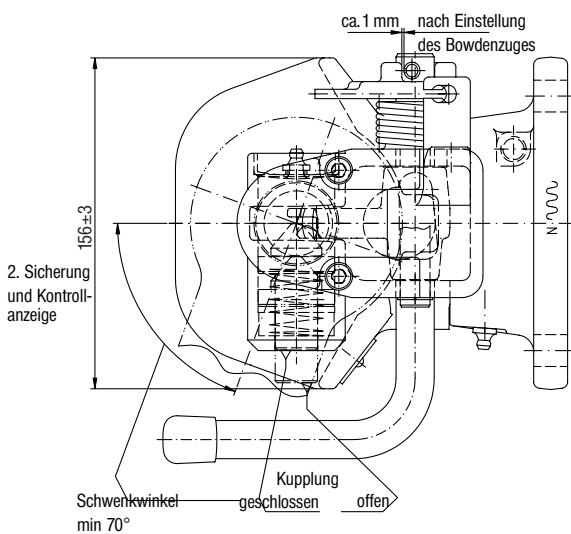
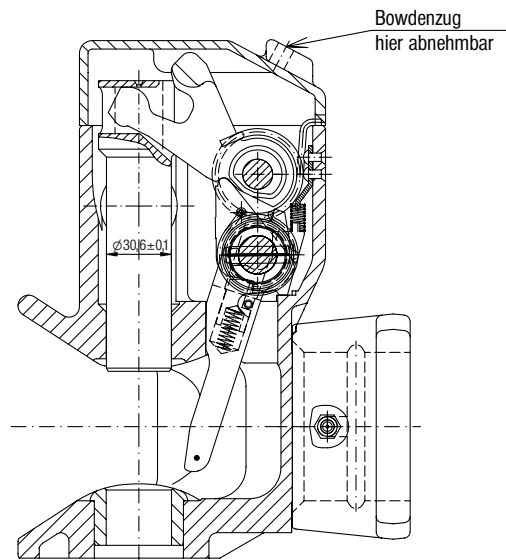
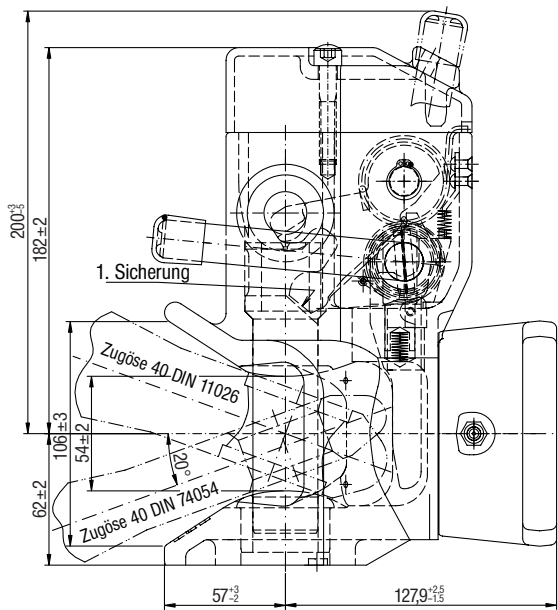
Zur Verschleißminderung von Kupplung und Zugöse in regelmäßigen Abständen je nach Einsatzbedingungen und nach Reinigung mit Hochdruck-Waschgeräten mit Mehrzweckfett schmieren:

- an den dafür vorgesehenen Stellen, (Schmiernippel, **Kupplung geöffnet**, Überfetten wegen Funktionsstörung vermeiden!)
- Zugösenauflage
- Überfettung des Drehlagers und Staubeinwirkung führen zur Schwergängigkeit der Höhenverstellung: Reinigung der Arretierbolzenbohrung vornehmen.

## 6. Zugösen: Maße, Schwenkwinkel (s. Abb. 3)

DIN	a (mm)	b (mm)	c (mm)	Schwenkwinkel horizontal	vertikal
11026	100	40	42	min. 72°	min. 20°
11043	100	40	32	min. 76°	min. 22°
74054	100	40	30,5	min. 76°	min. 20°

## 7. Kupplungsabmessungen



Artikel-Nr.	a (mm)	b (mm)	c (mm)	d (mm)	e (mm)	f (mm)
850B30...	120	55	15	155	90	16
850B40...	140	80	17	180	120	21
850B50...	160	100	21	200	140	20



**ROCKINGER**

**Member of JOST-World**