

# Selbsttätige Anhängerkupplung Modellreihe RO\*850

Artikel-Nr. 850D12 für Fendt und Massey Ferguson

e1\*IV\*0245 ABG-Nr. M 9693



## Amtlicher Hinweis

Der Anbau muss nach der vorliegenden Montage- und Betriebsanleitung erfolgen.

Sollten sich durch den Anbau der Anhängerkupplung die Belastungswerte (z. B. zulässige Achslast, Gesamtgewicht, zulässige Stützlast) des Fahrzeugs verändern, muss eine Berichtigung der Fahrzeugpapiere nach § 27 Abs. 1a Nr. 6 StVZO vorgenommen werden.

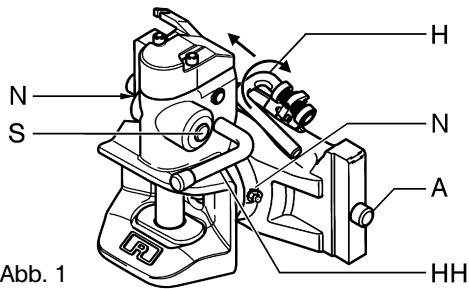


Abb. 1

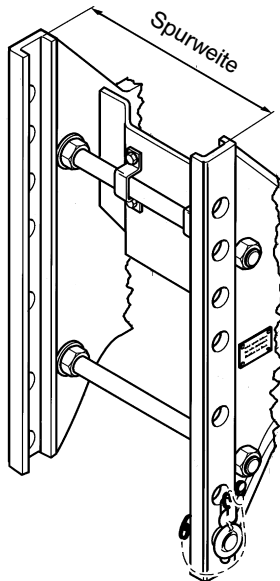


Abb. 2

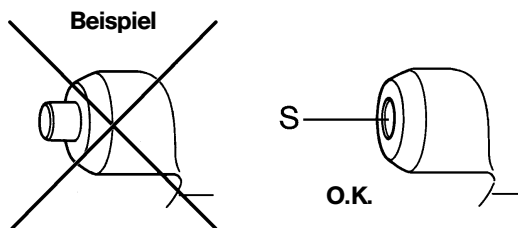


Abb. 3

## Montage- und Betriebsanleitung

### 1. Technische Daten

Typ 850D12 Ausführung A

- Fahrgeschwindigkeit > 40 km/h
- Zusätzliche Ausrüstung (wahlweise) mit:
  - mechanischer Fernbedienung oder
  - Durchrutschsicherung

Artikel-Nr.	D-Wert (kN)	Spurweite Anhängerbauwerk (mm)	Zul. Ges.-gewicht Kfz (kg)	Zul. stat. Stützlast (kg)	Bolzen-durchmesser (Ø mm)
850D12...	84,3	312	12500	2000	30

### 2. Verwendungsbereich

Für Zugmaschinen nach Richtlinie Nr. 89/173/EWG bzw. Kfz nach § 43 Abs. 4 StVZO (nur für Deutschland)

- nur zur Verbindung mit Zugösen
  - DIN 74054 / ISO 8755 (40 mm)
  - DIN 11026 (40 mm, verstärkt)
  - DIN 11043 (40 mm für Anhänger mit Knickdeichsel)um die vorgeschriebenen Schwenkwinkel im gekuppelten Zustand zu gewährleisten
- Einsetzbar in geeignete bauartgenehmigte **Anhängerbauwerke** mit Spurweite 312 mm

### 3. Montage

Die Kupplung ist im Anlieferungszustand betriebsbereit. Beim Einbau sind die einschlägigen Bestimmungen zu beachten (UVV 3.2 für LoF-Fahrzeuge)

- Kontrolle der Durchrutschsicherung im Anhängerbauwerk
- Kupplung von oben in die Führungsbahnen einsetzen
- **Achtung: Kupplung gut festhalten!**
- Handgriff (H) der Kurvenscheibe nach oben drehen und nach links drücken: Arretierbolzen (A) bewegen sich nach innen (s. Abb. 1)
- Kupplung in gewünschte Höhe in den Anhängerbauwerk einsetzen
- Kupplung in Schwebstellung halten und zugleich Handgriff (H) wieder nach rechts drehen, um das Einrasten zu unterstützen
- Handgriff in anliegender Position loslassen (s. Abb. 1)

**Kontrolle:** Der Handgriff (H) darf sich in gesicherter Stellung nur ca. 4 mm nach links drücken lassen.

**Achtung:** Höhenverstellung nicht mit Hilfsmitteln bedienen und schlagartige Beanspruchung der Kurvenscheibe vermeiden:

**Beschädigungsgefahr!**

### 4. Bedienung

Beim Ein- und Auskuppeln sind die Vorschriften der Berufsgenossenschaft einzuhalten.

#### 4.1 Einkuppeln

- Zugöse auf die Höhe des Kuppelpunktes einstellen
- Handhebel (HH) bis zum Einrasten nach oben drücken
- Vorderachse des **Gelenkdeichselanhängers** entbremsen
- Bei Verbindung mit einem **Starrdeichselanhänger** muss die Zugöse **die Mitte des Fangmaules** treffen:
  - Nichtbeachtung führt zu Beschädigungen!**
- Zugfahrzeug langsam zurücksetzen

**Kontrolle:** Der Kontrollstift (S) darf nach dem Einkuppeln **nicht** aus der Kontrollhülse **herausstehen**. Herausstehender Kontrollstift: nicht richtig eingekuppelt, **Unfallgefahr!** (s. Abb. 3)

#### 4.2 Auskuppeln

- Anhänger gegen Wegrollen sichern bzw. Stützfüße ausfahren
- Kupplung öffnen
- Zugfahrzeug nach vorn setzen

**Hinweis:** Beim Betrieb ohne Anhänger die **Kupplung mit dem Handhebel schließen**, um die untere Buchse **vor Verschmutzung zu schützen**  
**Vorsicht: Nicht in das Fangmaul fassen!**

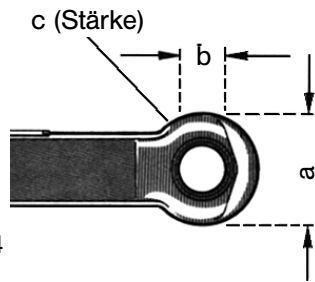


Abb. 4

## 5. Wartung

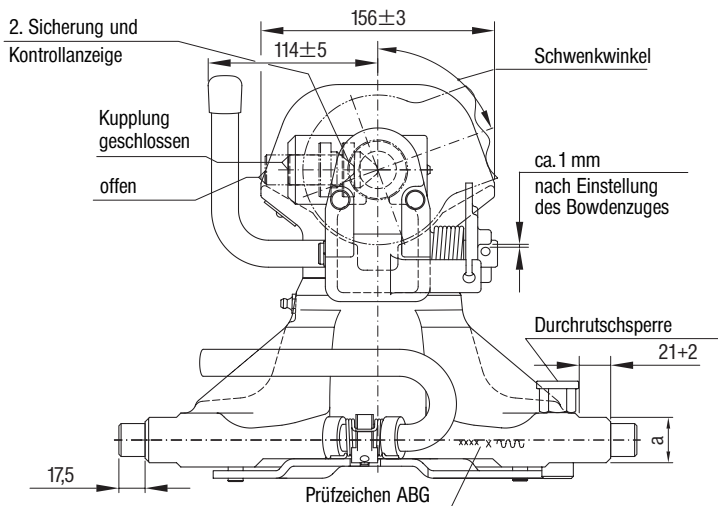
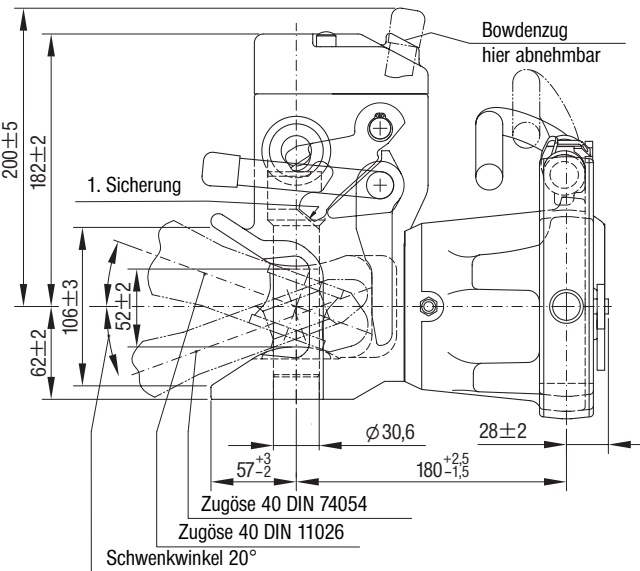
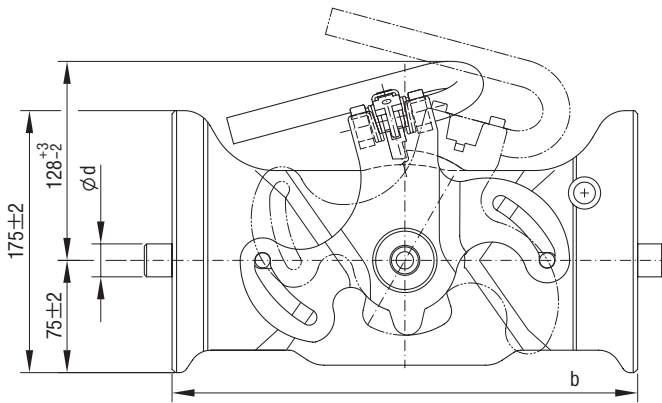
Zur Verschleißminderung von Kupplung und Zugöse in regelmäßigen Abständen je nach Einsatzbedingungen und nach Reinigung mit Hochdruck-Waschgeräten mit Mehrzweckfett schmieren:

- an den dafür vorgesehenen Stellen, (Schmiernippel, **Kupplung geöffnet**, Überfetten wegen Funktionsstörung vermeiden!)
- Zugösenauflage
- Überfettung des Drehlagers und Staubeinwirkung führen zur Schwergängigkeit der Höhenverstellung: Reinigung der Arretierbolzenbohrung vornehmen.

## 6. Zugösen: Maße, Schwenkwinkel (s. Abb. 4)

DIN	a (mm)	b (mm)	c (mm)	Schwenkwinkel horizontal	vertikal
11026	100	40	42	min. 72°	min. 20°
11043	100	40	32	min. 76°	min. 22°
74054	100	40	30,5	min. 76°	min. 20°

## 7. Kupplungsabmessungen



Artikelnummer	a (mm)	b (mm)	$\varnothing d$ (mm)
850 D1230 C	30,3-0,1	311-0,5	22
850 D1250 C*	30,3-0,1	311-0,5	22

\* Kupplung nur für Erstausrüstung



Member of JOST-World