

Selbsttätige Anhängerkupplung Modellreihe RO*860

Artikel-Nr. 860A0532/860A0632 MB Unimog 1000

ABG-Nr. M 4574 / M 4033



Amtlicher Hinweis

Der Anbau muss nach der vorliegenden Montage- und Betriebsanleitung erfolgen.

Sollten sich durch den Anbau der Anhängerkupplung die Belastungswerte (z.B. zulässige Achslast, Gesamtgewicht, zulässige Stützlast) des Fahrzeugs verändern, muss eine Berichtigung der Fahrzeugpapiere nach § 27 Abs. 1a Nr. 6 StVZO vorgenommen werden.

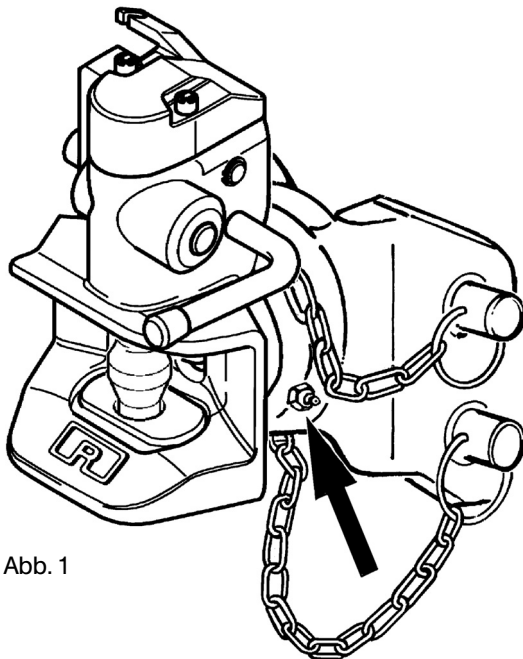


Abb. 1

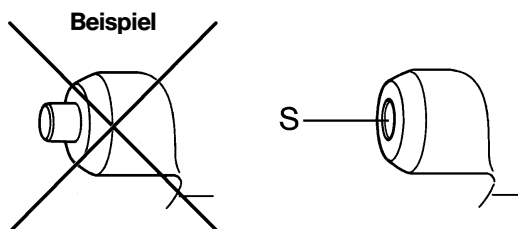


Abb. 2

Montage- und Betriebsanleitung

1. Technische Daten

Typ 279FB Ausf. B / 279F Ausf. B

● Kenndaten:

Artikel-Nr.	D-Wert (kN)	Zulässiges Ges.-gewicht Kfz (kg)	Zul. stat. Stützlast (kg)	Fahrge-schwindigkeit km/h	Zentralachs-anhänger (t)
860A0532	76	10500	1250	> 40	11
860A0632	59,8	7500	1250	> 40	11

- Zusätzliche Ausrüstung (wahlweise)
 - mechanische Fernbedienung

2. Verwendungsbereich

Für MB-Unimog U 1000 – U 1650

Für Zugmaschinen nach Richtlinie Nr. 89/173/EWG bzw. Kfz nach § 43 Abs. 4 StVZO (nur für Deutschland)

- Nur zur Verbindung mit Zugösen
 - DIN 74054 / ISO 8755 (40 mm)
 - DIN 11026 (40 mm, verstärkt)
 - DIN 11043 (40 mm, für Anhänger mit Knickdeichsel)
- um die vorgeschriebenen Schwenkwinkel im gekuppelten Zustand zu gewährleisten.

3. Montage

Die Kupplung ist im Anlieferungszustand betriebsbereit.

Beim Einbau sind die einschlägigen Bestimmungen zu beachten (UVV 3.2 für LoF-Fahrzeuge)

- Kupplung in den Anhängewinkel einsetzen
- Kupplung mit zwei Absteckbolzen arretieren und einschieben
- Absteckbolzen mit Klappsteckern sichern

4. Bedienung

Beim Ein- und Auskuppeln sind die Vorschriften der Berufsgenossenschaft einzuhalten

4.1 Einkuppeln

- Zugöse auf die Höhe des Kuppelpunktes einstellen
- Handhebel bis zum Einrasten nach oben drücken
- Vorderachse des **Gelenkdeichselanhängers** entbremsen
- Bei Verbindung mit einem **Starrdeichselanhänger** muss die Zugöse möglichst die **Mitte des Fangmaules** treffen:
Nichtbeachtung führt zu Beschädigungen!
- Zugfahrzeug langsam zurücksetzen

Kontrolle: Der Kontrollstift darf nach dem Einkuppeln **nicht** von der Kontrollhülse **herausstehen**. Herausstehender Kontrollstift: nicht richtig eingekuppelt, **Unfallgefahr!**

4.2 Auskuppeln

- Anhänger gegen Wegrollen sichern bzw. Stützfüße ausfahren
- Kupplung öffnen
- Zugfahrzeug nach vorn setzen

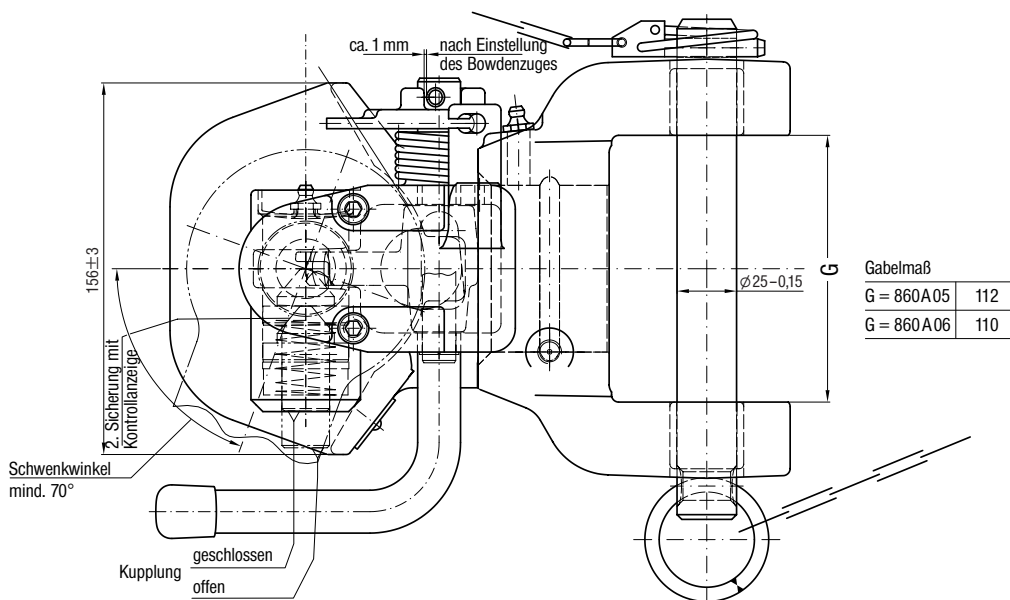
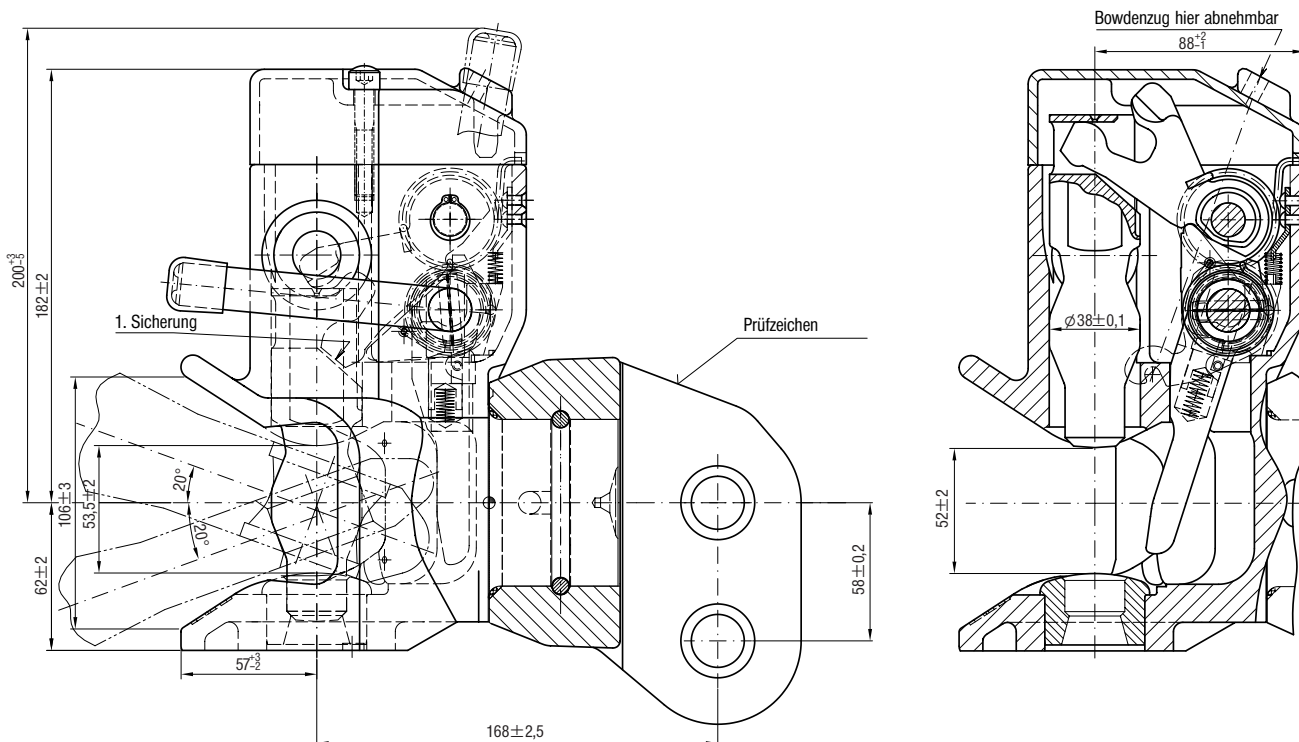
Hinweis: Beim Betrieb ohne Anhänger die Kupplung **mit dem Handhebel schließen**, um die untere Buchse **vor Verschmutzung zu schützen**. **Vorsicht: Nicht in das Fangmaul fassen!**

5. Wartung

Zur Verschleißminderung von Kupplung und Zugöse in regelmäßigen Abständen und nach Reinigung mit Hochdruck-Waschgeräten mit Mehrzweckfett schmieren:

- an den dafür vorgesehenen Stellen (Schmiernippel, **Kupplung geöffnet**, Überfetten der Automatikeneinheit wegen Funktionsstörung vermeiden!)
- Zugösenauflage

6. Kupplungsabmessungen



ROCKINGER[®]

Member of JOST-World