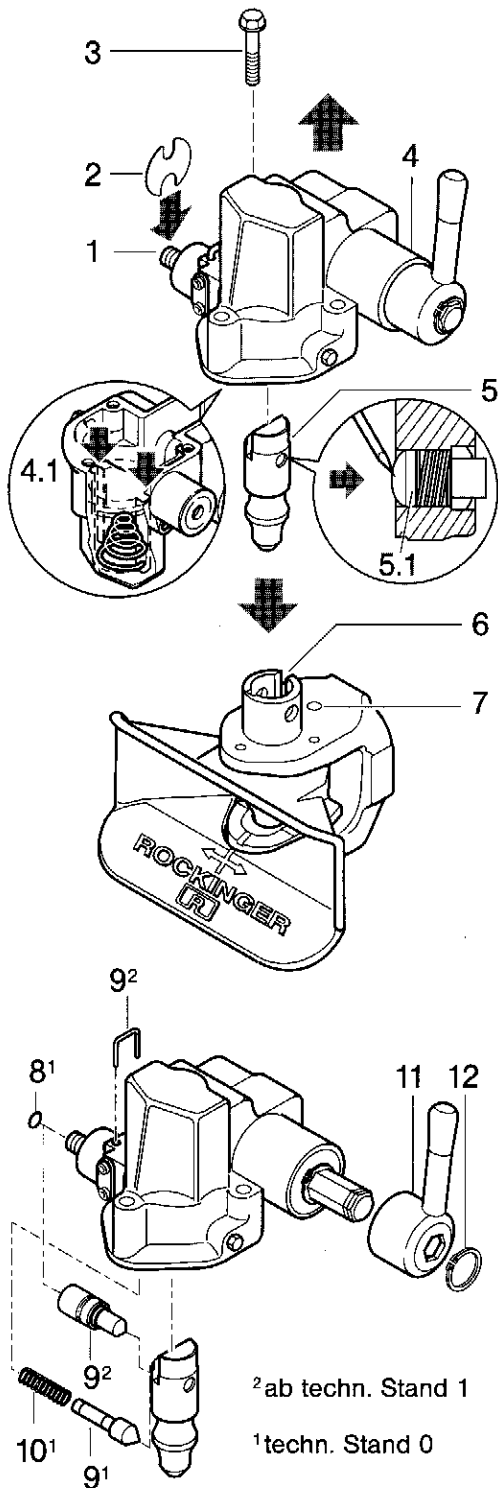


Reparatur



Reparaturen darf nur eine Fachwerkstatt vornehmen!

1. Wechseln der Automateinheit und des Kupplungsbolzens

Achtung: Die Handhebelachse (16) darf nicht demontiert werden!

- Kupplung mit dem Handhebel öffnen
- Achtung: Nicht in das Fangmaul fassen! UNFALLGEFAHR!**
- Kontrollstift (1) herausziehen, bis Arretiernut sichtbar ist: Vorsicht, O-Ring nicht beschädigen!
- Kontrollstift mit beigelegtem Montierblech (2), Bestellnummer 65692, arretieren
- 3 Sechskantschrauben (3) lösen
- Automateinheit (4) nach oben abnehmen
- Automateinheit (4) mit Kupplungsbolzen (5) leicht auf die Werkbank drücken (Kupplungsbolzen 5 fällt heraus)

Bei Kupplungsbolzenwechsel auch Sicherung erneuern (s. unten)

- Neuen Kupplungsbolzen in den Körper (obere Buchse 6) einsetzen
- Achtung:** Schlitz des Kupplungsbolzens und der oberen Buchse (6) müssen übereinstimmen
- Sicherungsstift (5.1) im Kupplungsbolzen zur Kontrolle betätigen (mit Schraubendreher nach außen drücken)
- Automateinheit mit beigefügtem Fett nachfetten (s. 4.1)
- Vor dem Aufsetzen der Automateinheit den Fangmaularretierbolzen in der Führung in Richtung Bohrung (7) schieben
- Automateinheit (4) auf die obere Buchse (6) stecken, dabei den Handhebel leicht anheben und den Aufwerfhebel in die Nut des Kupplungsbolzens unter den Mitnehmerstift führen, so daß der Kupplungsbolzen vom Aufwerfhebel angehoben werden kann, die Fangmaularretierung in die Bohrung schieben
- Automateinheit (4) nach unten drücken
- Automateinheit (4) mit Schrauben (3) leicht befestigen
- Montierblech (2) am Kontrollstift (1) entfernen
- Handhebel leicht nach oben drücken: Beweglichkeit des Kontrollstiftes (1) prüfen
- Automateinheit (4) mit Schrauben (3) befestigen
Anziehdrehmoment: 27 Nm
Schrauben M8 x 60 DIN 6921, Qualität 8.8, verwenden!

2. Wechseln des Kontrollstiftes / der Sicherung

– technischer Stand 0

Voraussetzung: Automateinheit abgebaut, Kupplungsbolzen aus der Automatik entfernt (s. P. 1).

- O-Ring (8) am Kontrollstift (1) entfernen
- Montierblech (2) abnehmen
- Kontrollstift nach innen herausziehen
- Neuen Kontrollstift (9) mit neuer Feder (10) einsetzen und fetten
- Mit O-Ring (8) sichern
- Montierblech (2) einsetzen (weiter: s. P. 1)

– ab technischem Stand 1

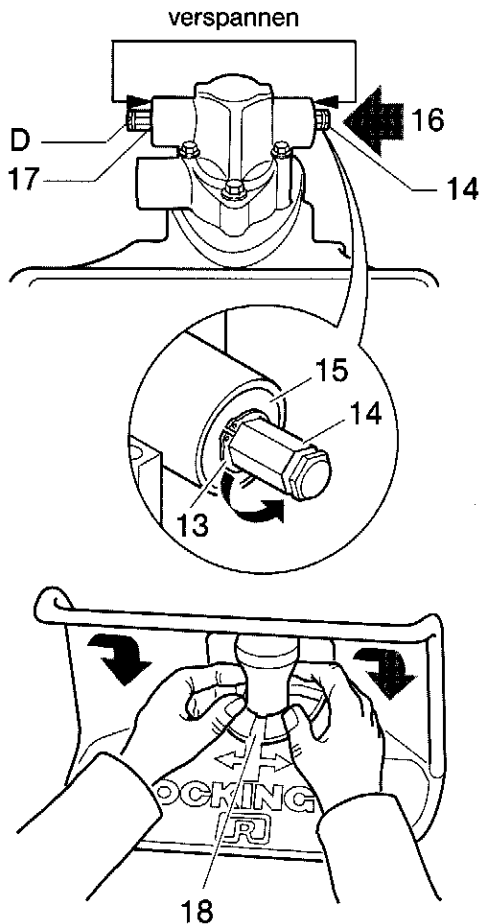
- Sicherungsbügel aufbiegen und herausziehen
- Sicherung komplett aus dem Gehäuse ziehen
- Neue Sicherung einsetzen
- Neuen Drahtbügel einführen
- Drahtenden des Sicherungsbügel umbiegen

Funktionsprüfung:

- Handhebel (11) leicht nach oben drücken: Beweglichkeit der Sicherung prüfen

3. Wechseln des Handhebels

- Sicherungsring (12) mit Sicherungsringzange A1 von der Handhebelachse entfernen
- Handhebel (11) abnehmen
- Neuen Handhebel aufsetzen
- Neuen Sicherungsring mit Sicherungsringzange A1 befestigen (Sicherungsring nicht überdehnen)



4. Umsetzen des Handhebels nach links

(nicht im StVZO-Bereich), Reparatursatz 71079

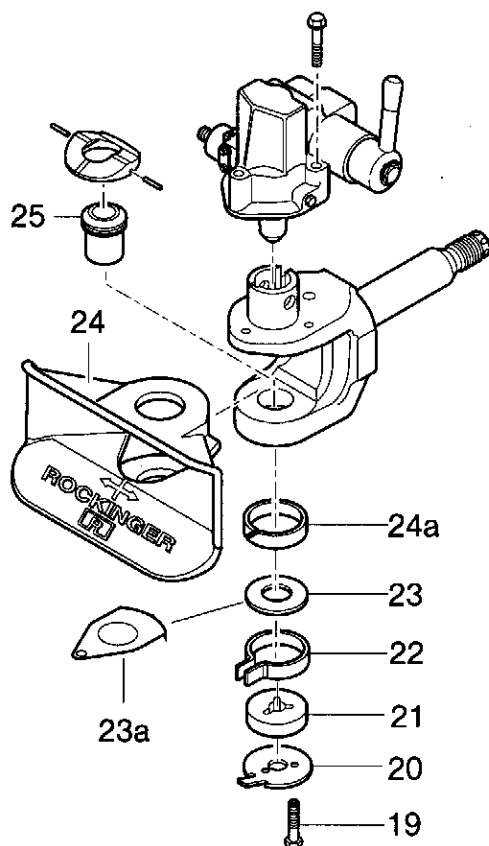
- Sicherungsring (12) mit Sicherungsringzange A1 von der Handhebelachse (16) entfernen
- Handhebel abnehmen
- Sicherungsring (13) mit Sicherungsringzange A1 abnehmen
- Neuen Sicherungsring (18x1,5) in die Nut (14) einsetzen
- Drehfederkappen (15) mit geeignetem Montagewerkzeug (s. Abb.) links und rechts festklemmen
- Handhebelachse (16) vorsichtig durchschieben
- Distanzbuchse (D) abnehmen
- Sicherungsring (17) mit Sicherungsringzange A1 abnehmen
- Neuen Sicherungsring (18x1,5) nach innen einsetzen
- Handhebel aufschieben
- Neuen Sicherungsring (18x1,5) mit Sicherungsringzange A1 befestigen (auf Festsitz achten)

5. Wechseln des Auflagerings

- Kupplung schließen: **sonst Unfallgefahr!**
 - Kupplungsbolzen mit geeignetem Hilfsmittel anheben **oder**
 - kurz mit dem Handballen vorsichtig gegen den Handhebelknopf in Öffnungsrichtung schlagen
- Auflagering seitlich mit dem Meißel nach oben abschlagen
- Kupplungsbolzen mit dem Handhebel anheben
- Auflagering herausnehmen
- Auflagefläche und Nut reinigen (bei älteren Ausführungen Feder ring entfernen)
- Neuen Auflagering aufsetzen (Positioniermarkierung 18 nach vorn)
- Beide Kerbstifte im Auflagering seitlich einschlagen

6. Wechseln des Fangmaules

- Kupplung schließen (s. P. 5).
- 3 Schrauben (19) am Unterteil (20) lösen
- Unterteil mit Führungsbuchse (21), Feder (22) und Scheibe (23) oder Geberscheibe (23a) für Schwenkwinkel-Warnanzeige abnehmen
- Kupplungsbolzen mit dem Handhebel anheben und Fangmaul (24) herausnehmen
- Neues Fangmaul einsetzen (Lagerring 24a im Fangmaul montiert)
- Lagerstellen oben und unten schmieren
- Weitere Montage in umgekehrter Reihenfolge (auf Bohrungsübereinstimmung achten, Geberscheibe 23a lage richtig einsetzen)
- Beim Einsetzen der Schrauben muß sich das Fangmaul in Mittelstellung befinden (Feder umschließt Mitnehmerstift am Fangmaul).
- Kupplung öffnen: Fangmaularretierung muß einrasten
- Schrauben (19) festziehen
- **Anziehdrehmoment: 30 Nm**
- Arretierung und Beweglichkeit des Fangmaules prüfen



7. Wechseln der unteren Buchse

- Kupplung aus der Traverse ausbauen
- Automatischeinheit mit Kupplungsbolzen, Fangmaul, Auflagering demontieren
- Buchse (25) auspressen
- Neue Buchse lageorientiert einpressen
- Kupplung zusammenbauen, montieren und auf Funktion prüfen

RO*500: Erneuerung von Lagerungsteilen (Reparatursatz)
siehe Montageanleitung Bl. 1171